

群益證券投資信託股份有限公司
群益大中華雙力優勢證券投資信託基金
財務報表暨會計師查核報告
民國一一二年度及一一一年度

公司地址：台北市敦化南路二段69號15樓
電話：(02)2706-7688



安侯建業聯合會計師事務所
KPMG

台北市110615信義路5段7號68樓(台北101大樓)
68F., TAIPEI 101 TOWER, No. 7, Sec. 5,
Xinyi Road, Taipei City 110615, Taiwan (R.O.C.)

電話 Tel + 886 2 8101 6666
傳真 Fax + 886 2 8101 6667
網址 Web kpmg.com/tw

會計師查核報告

群益大中華雙力優勢證券投資信託基金 公鑒：

查核意見

群益大中華雙力優勢證券投資信託基金民國一一二年及一一一年十二月三十一日之淨資產價值報告書及投資明細表，暨民國一一二年及一一一年一月一日至十二月三十一日之淨資產價值變動表，以及財務報表附註(包括重大會計政策彙總)，業經本會計師查核竣事。

依本會計師之意見，上開財務報表在所有重大方面係依照證券投資信託基金之相關法令暨財團法人中華民國會計研究發展基金會所公開之各號企業會計準則公報及其解釋編製，足以允當表達群益大中華雙力優勢證券投資信託基金民國一一二年及一一一年十二月三十一日之淨資產，暨民國一一二年及一一一年一月一日至十二月三十一日之淨資產價值變動。

查核意見之基礎

本會計師係依照會計師受託查核簽證財務報表規則及審計準則執行查核工作。本會計師於該等準則下之責任將於會計師查核財務報表之責任段進一步說明。本會計師所隸屬事務所受獨立性規範之人員已依會計師職業道德規範，與群益大中華雙力優勢證券投資信託基金保持超然獨立，並履行該規範之其他責任。本會計師相信已取得足夠及適切之查核證據，以作為表示查核意見之基礎。

管理階層對財務報表之責任

本基金經理公司群益證券投資信託股份有限公司管理階層之責任係依照證券投資信託基金之相關法令暨財團法人中華民國會計研究發展基金會所公開之各號企業會計準則公報及其解釋編製允當表達之財務報表，且維持與財務報表編製有關之必要內部控制，以確保財務報表未存有導因於舞弊或錯誤之重大不實表達。

於編製財務報表時，本基金經理公司管理階層之責任亦包括評估群益大中華雙力優勢證券投資信託基金繼續經營之能力、相關事項之揭露，以及繼續經營會計基礎之採用，除非本基金經理公司管理階層意圖清算群益大中華雙力優勢證券投資信託基金或停止營業，或除清算或停業外別無實際可行之其他方案。



會計師查核財務報表之責任

本會計師查核財務報表之目的，係對財務報表整體是否存有導因於舞弊或錯誤之重大不實表達取得合理確信，並出具查核報告。合理確信係高度確信，惟依照審計準則執行之查核工作無法保證必能偵出財務報表存有之重大不實表達。不實表達可能導因於舞弊或錯誤。如不實表達之個別金額或彙總數可合理預期將影響財務報表使用者所作之經濟決策，則被認為具有重大性。

本會計師依照審計準則查核時，運用專業判斷及專業懷疑。本會計師亦執行下列工作：

- 1.辨認並評估財務報表導因於舞弊或錯誤之重大不實表達風險；對所評估之風險設計及執行適當之因應對策；並取得足夠及適切之查核證據以作為查核意見之基礎。因舞弊可能涉及共謀、偽造、故意遺漏、不實聲明或踰越內部控制，故未偵出導因於舞弊之重大不實表達之風險高於導因於錯誤者。
- 2.對與查核攸關之內部控制取得必要之瞭解，以設計當時情況下適當之查核程序，惟其目的非對群益大中華雙力優勢證券投資信託基金內部控制之有效性表示意見。
- 3.評估管理階層所採用會計政策之適當性，及其所作會計估計與相關揭露之合理性。
- 4.依據所取得之查核證據，對管理階層採用繼續經營會計基礎之適當性，以及使群益大中華雙力優勢證券投資信託基金繼續經營之能力可能產生重大疑慮之事件或情況是否存在重大不確定性，作出結論。本會計師若認為該等事件或情況存在重大不確定性，則須於查核報告中提醒財務報表使用者注意財務報表之相關揭露，或於該等揭露係屬不適當時修正查核意見。本會計師之結論係以截至查核報告日所取得之查核證據為基礎。惟未來事件或情況可能導致群益大中華雙力優勢證券投資信託基金不再具有繼續經營之能力。
- 5.評估財務報表(包括相關附註)之整體表達、結構及內容，以及財務報表是否允當表達相關交易及事件。

本會計師與治理單位溝通之事項，包括所規劃之查核範圍及時間，以及重大查核發現(包括於查核過程中所辨認之內部控制顯著缺失)。

安侯建業聯合會計師事務所

會計師：

李達暉 

證券主管機關：金管證審字第1000011652號
核准簽證文號
民國 一 一 三 年 二 月 十 五 日

單位：新台幣元

| | 112.12.31 | | 111.12.31 | |
|--|----------------|--------|-------------|--------|
| | 金額 | % | 金額 | % |
| 資 產 | | | | |
| 上市股票—按市價計值，民國112年及111年12月31日成本分別為160,760,468元及 224,508,344元(附註三) | \$ 179,292,776 | 69.52 | 222,888,182 | 83.19 |
| 上櫃股票—按市價計值，民國112年及111年12月31日成本分別為52,575,552元及 11,413,073元(附註三) | 64,713,368 | 25.09 | 12,109,494 | 4.52 |
| 基金—按市價計值，民國112年及111年12月31日成本分別為2,850,884元及 0元(附註三) | 2,972,781 | 1.15 | - | - |
| 銀行存款(附註五(一)) | 13,546,303 | 5.25 | 46,047,215 | 17.18 |
| 應收出售證券款 | 690,111 | 0.27 | - | - |
| 應收發行受益憑證款 | 137,324 | 0.06 | 1,164,475 | 0.43 |
| 應收現金股利 | 7,978 | - | 44,000 | 0.02 |
| 應收利息 | 971 | - | 2,420 | - |
| 其他資產 | 49,147 | 0.02 | 9,100,377 | 3.40 |
| 資產合計 | 261,410,759 | 101.36 | 291,356,163 | 108.74 |
| 負 債 | | | | |
| 應付買入證券款 | 1,691,014 | 0.66 | 13,370,744 | 4.99 |
| 應付贖回受益憑證款 | 1,189,211 | 0.46 | 339,868 | 0.13 |
| 應付經理費(附註五(二)及六) | 436,684 | 0.17 | 457,911 | 0.17 |
| 應付保管費(附註五(二)) | 56,767 | 0.02 | 59,530 | 0.02 |
| 其他負債 | 125,937 | 0.05 | 9,190,590 | 3.43 |
| 負債合計 | 3,499,613 | 1.36 | 23,418,643 | 8.74 |
| 淨資產 | \$ 257,911,146 | 100.00 | 267,937,520 | 100.00 |

| 基金名稱 | 112.12.31 | | | |
|------------------------|----------------|--------------|--------------------|--------------|
| | 淨資產 (基準幣) | 淨資產 (計價幣) | 發行在外受益權 單位(附註一) | 每單位平均 淨資產 |
| 群益大中華雙力優勢證券投資信託基金(新台幣) | \$ 239,998,099 | 239,998,099 | 21,896,079.80 | NTD 10.9600 |
| 群益大中華雙力優勢證券投資信託基金(美元) | 4,791,326 | 155,892 | 14,668.07 | USD 10.6280 |
| 群益大中華雙力優勢證券投資信託基金(人民幣) | 13,121,721 | 3,029,672 | 206,559.40 | CNH 14.6673 |
| | \$ 257,911,146 | | | |

| 基金名稱 | 111.12.31 | | | |
|------------------------|----------------|--------------|--------------------|--------------|
| | 淨資產 (基準幣) | 淨資產 (計價幣) | 發行在外受益權 單位(附註一) | 每單位平均 淨資產 |
| 群益大中華雙力優勢證券投資信託基金(新台幣) | \$ 247,085,936 | 247,085,936 | 21,516,458.80 | NTD 11.8000 |
| 群益大中華雙力優勢證券投資信託基金(美元) | 5,171,268 | 168,481 | 15,110.78 | USD 11.8444 |
| 群益大中華雙力優勢證券投資信託基金(人民幣) | 15,680,316 | 3,713,111 | 235,596.00 | CNH 15.7995 |
| | \$ 267,937,520 | | | |

董事長：賴政昇

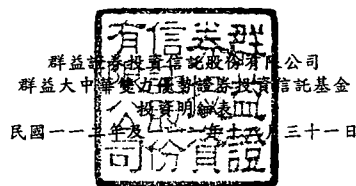


(請詳閱後附財務報表附註)
總經理：陳明輝



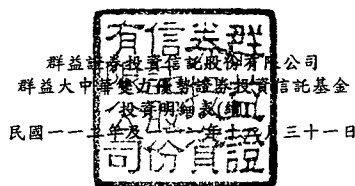
會計主管：李淑娟





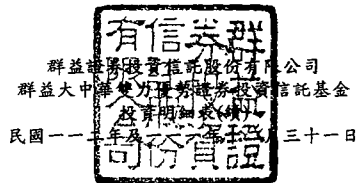
單位:新台幣元

| 投資種類 | 金額 | | 占已發行股份總數/ 受益權單位數/金額之百分比 | | 占淨資產之百分比 | |
|------------------|--------------|-----------|----------------------------|-----------|-----------|-----------|
| | 112.12.31 | 111.12.31 | 112.12.31 | 111.12.31 | 112.12.31 | 111.12.31 |
| 上市股票: | | | | | | |
| 中國 | | | | | | |
| 上海寶信軟件股份有限公司 | \$ 2,113,562 | - | - | - | 0.82 | - |
| 安徽合力股份有限公司 | 552,183 | - | - | - | 0.21 | - |
| 北京天壇生物製品股份有限公司 | 268,056 | - | - | - | 0.10 | - |
| 江蘇寧滬高速公路股份有限公司 | 4,884,175 | 3,623,233 | - | - | 1.89 | 1.35 |
| 貴州茅臺酒股份有限公司 | 8,970,785 | 6,094,220 | - | - | 3.48 | 2.27 |
| 中信證券股份有限公司 | 882,400 | - | - | - | 0.34 | - |
| 中國長江電力股份有限公司 | 11,423,312 | 4,439,386 | - | - | 4.43 | 1.66 |
| 浙江三花智能控制股份有限公司 | 2,406,926 | - | - | - | 0.93 | - |
| 浙江銀輪機械股份有限公司 | 2,021,897 | - | - | - | 0.78 | - |
| 濰柴動力股份有限公司 | 4,729,528 | - | - | - | 1.83 | - |
| 中國人壽保險股份有限公司 | 1,433,191 | 1,899,854 | - | - | 0.56 | 0.71 |
| 中國神華能源股份有限公司 | 6,840,031 | - | - | - | 2.65 | - |
| 中國財險 | 1,825,320 | - | - | - | 0.71 | - |
| 紫金礦業集團股份有限公司 | 1,079,500 | - | - | - | 0.42 | - |
| 浙江核新同花順網絡信息股份有限 | 1,902,361 | - | - | - | 0.74 | - |
| 北方華創科技集團股份有限公司 | 851,506 | - | - | - | 0.33 | - |
| 重慶智飛生物製品股份有限公司 | 926,520 | 5,191,666 | - | - | 0.36 | 1.94 |
| 陽光電源股份有限公司 | 834,637 | 1,971,180 | - | - | 0.32 | 0.74 |
| 蘇州天孚光通信股份有限公司 | 2,576,684 | - | - | - | 1.00 | - |
| 華能滬澱江水電股份有限公司 | 4,037,058 | - | - | - | 1.57 | - |
| 上海保隆汽車科技股份有限公司 | 1,221,361 | - | - | - | 0.47 | - |
| 惠州市德賽西威汽車電子股份有限 | 2,805,098 | - | - | - | 1.09 | - |
| 寧德時代新能源科技股份有限公司 | 1,414,181 | 6,069,444 | - | - | 0.55 | 2.27 |
| 深圳傳音控股股份有限公司 | 2,997,649 | - | - | - | 1.16 | - |
| 江蘇卓勝微電子股份有限公司 | 3,970,040 | - | - | - | 1.54 | - |
| 深圳市新產業生物醫學工程股份有 | 4,742,213 | - | - | - | 1.84 | - |
| 浙江藍特光學股份有限公司 | 4,540,009 | - | 0.01 | - | 1.76 | - |
| 愛美客技術發展股份有限公司 | 892,498 | - | - | - | 0.35 | - |
| 寧波德業科技股份有限公司 | 1,053,852 | 1,462,664 | - | - | 0.41 | 0.55 |
| 杭州承遠電力電子股份有限公司 | 701,762 | - | - | - | 0.27 | - |
| 上海微創電生醫療科技股份有限公司 | 1,666,684 | 584,492 | - | - | 0.65 | 0.22 |
| 百濟神州有限公司 | 1,806,907 | - | - | - | 0.70 | - |
| 深圳市中科藍訊科技股份有限公司 | 4,083,864 | - | 0.01 | - | 1.58 | - |
| 康方生物 | 1,460,256 | - | - | - | 0.57 | - |
| 百濟神州有限公司 | 866,240 | - | - | - | 0.34 | - |
| 信達生物 | 5,045,199 | - | - | - | 1.96 | - |
| 理想汽車 | 6,365,409 | - | - | - | 2.47 | - |
| 新東方 | 217,347 | - | - | - | 0.08 | - |
| 騰訊控股 | 1,154,987 | 9,339,372 | - | - | 0.45 | 3.49 |
| 恒生電子 | - | 1,965,499 | - | - | - | 0.73 |
| 萬科 | - | 6,016,682 | - | - | - | 2.25 |
| 新奧股份 | - | 1,916,082 | - | - | - | 0.72 |
| 山西杏花村汾酒廠股份有限公司 | - | 3,266,084 | - | - | - | 1.22 |
| 山西汾酒 | - | 1,258,589 | - | - | - | 0.47 |
| 瀘州老窖股份有限公司 | - | 5,538,735 | - | - | - | 2.07 |
| 伊利股份 | - | 6,763,809 | - | - | - | 2.52 |
| 兗州煤業 | - | 2,072,207 | - | - | - | 0.77 |
| 寶鋼股份 | - | 3,695,962 | - | - | - | 1.38 |
| 萬華化學集團股份有限公司 | - | 4,091,662 | - | - | - | 1.53 |
| 深圳高速公路集團股份有限公司 | - | 5,937,341 | - | 0.01 | - | 2.22 |
| 招商銀行股份有限公司 | - | 3,949,193 | - | - | - | 1.47 |
| 中國南方航空股份 | - | 4,019,937 | - | - | - | 1.50 |
| 華電國際電力股份有限公司 | - | 4,665,243 | - | - | - | 1.74 |
| 中國人壽保險股份有限公司 | - | 6,217,503 | - | - | - | 2.32 |
| 中國平安保險(集團)股份有限公 | - | 4,334,365 | - | - | - | 1.62 |
| 招商銀行股份有限公司 | - | 3,781,985 | - | - | - | 1.41 |
| 中國平安保險(集團)股份有限公 | - | 1,423,906 | - | - | - | 0.53 |
| 中國建築股份有限公司 | - | 7,180,348 | - | - | - | 2.68 |
| 廣東海大集團股份有限公司 | - | 4,470,895 | - | - | - | 1.67 |
| 當升科技 | - | 3,977,622 | - | - | - | 1.48 |
| 立訊精密工業股份有限公司 | - | 1,949,762 | - | - | - | 0.73 |
| 中順潔柔 | - | 1,792,680 | - | - | - | 0.67 |
| 比亞迪股份有限公司 | - | 2,831,697 | - | - | - | 1.06 |



單位:新台幣元

| 投資種類 | 金額 | | 占已發行股份總數/ 受益權單位數/金額之百分比 | | 占淨資產之百分比 | |
|-------------------|--------------------|--------------------|----------------------------|-----------|--------------|--------------|
| | 112.12.31 | 111.12.31 | 112.12.31 | 111.12.31 | 112.12.31 | 111.12.31 |
| 上市股票: | | | | | | |
| 中國 | | | | | | |
| 鵬輝能源 | \$ - | 585,521 | - | - | - | 0.22 |
| 賽力斯集團股份有限公司 | - | 1,589,455 | - | - | - | 0.59 |
| 江蘇常熟農村商業銀行股份有限公 | - | 8,652,562 | - | 0.01 | - | 3.23 |
| 蕪湖伯特利汽車安全系統股份有限 | - | 1,055,233 | - | - | - | 0.39 |
| 華陽集團 | - | 4,158,554 | - | 0.01 | - | 1.55 |
| 北京金山辦公軟件股份有限公司 | - | 1,051,250 | - | - | - | 0.39 |
| 保利物業 | - | 3,373,304 | - | 0.01 | - | 1.26 |
| 斯達半導 | - | 4,799,102 | - | - | - | 1.79 |
| 澳華內鏡 | - | 1,156,883 | - | - | - | 0.43 |
| 華潤啤酒 | - | 3,652,217 | - | - | - | 1.36 |
| 阿里巴巴 | - | 4,421,635 | - | - | - | 1.65 |
| 愛康醫療 | - | 347,007 | - | - | - | 0.13 |
| 美東汽車 | - | 3,785,529 | - | - | - | 1.41 |
| 中國建築國際 | - | 4,144,706 | - | - | - | 1.55 |
| 京東健康 | - | 1,348,802 | - | - | - | 0.50 |
| 錦欣生殖 | - | 1,561,747 | - | - | - | 0.58 |
| 美團-W | - | 9,494,779 | - | - | - | 3.54 |
| 京東集團 | - | 4,162,664 | - | - | - | 1.55 |
| 藥明生物 | - | 1,885,676 | - | - | - | 0.70 |
| 香港 | | | | | | |
| 高偉電子 | 3,808,388 | - | - | - | 1.48 | - |
| 友邦保險 | - | 3,760,324 | - | - | - | 1.40 |
| 維達紙業 | - | 3,804,433 | - | - | - | 1.42 |
| 台灣 | | | | | | |
| 世芯電子 | 16,375,000 | - | 0.01 | - | 6.35 | - |
| 中國砂輪企業 | 4,800,000 | - | 0.02 | - | 1.86 | - |
| 台灣積體電路製造 | 1,186,000 | 7,176,000 | - | - | 0.46 | 2.68 |
| 宏碁 | 107,600 | - | - | - | 0.04 | - |
| 華碩電腦 | 1,958,000 | - | - | - | 0.76 | - |
| 金像電子 | 1,308,000 | - | - | - | 0.51 | - |
| 技嘉科技 | 2,394,000 | - | - | - | 0.93 | - |
| 微星科技 | 1,224,000 | - | - | - | 0.47 | - |
| 中華電信 | 8,400,000 | 8,701,000 | - | - | 3.26 | 3.25 |
| 聯發科技 | 7,105,000 | - | - | - | 2.75 | - |
| 全新光電科技 | 1,284,000 | - | - | - | 0.50 | - |
| 大立光電 | 2,870,000 | - | - | - | 1.11 | - |
| 智原科技 | 3,570,000 | - | - | - | 1.38 | - |
| 創意電子 | 1,740,000 | - | - | - | 0.67 | - |
| 遠傳電信 | 5,346,600 | - | - | - | 2.07 | - |
| 新唐科技 | 426,000 | - | - | - | 0.17 | - |
| 祥碩科技 | 3,630,000 | - | - | - | 1.41 | - |
| 穎崙科技 | 4,195,000 | - | 0.01 | - | 1.63 | - |
| 允強實業 | - | 2,026,500 | - | 0.02 | - | 0.76 |
| 欣興電子 | - | 2,400,000 | - | - | - | 0.90 |
| 上市股票合計 | 179,292,776 | 222,888,182 | | | 69.52 | 83.19 |
| 上櫃股票: | | | | | | |
| 中國 | | | | | | |
| 拼多多控股公司 | 7,293,871 | - | - | - | 2.83 | - |
| 台灣 | | | | | | |
| 力旺電子 | 2,450,000 | 8,010,000 | - | 0.01 | 0.95 | 2.99 |
| 兆利科技工業 | 189,500 | - | - | - | 0.07 | - |
| 華星光通科技 | 1,440,000 | - | 0.01 | - | 0.56 | - |
| 信聯科技 | 3,120,000 | - | - | - | 1.21 | - |
| 宏捷科技 | 1,179,000 | - | - | - | 0.46 | - |
| 元太科技工業 | - | 1,932,000 | - | - | - | 0.72 |
| 美國 | | | | | | |
| 譜瑞科技 | 2,400,000 | - | - | - | 0.93 | - |
| 奧多比系統公司 | 1,650,285 | - | - | - | 0.64 | - |
| 超微半導體公司 | 2,763,694 | - | - | - | 1.07 | - |
| Akamai科技公司 | 2,364,367 | - | - | - | 0.92 | - |
| ALPHABET INC-CL C | 1,732,593 | - | - | - | 0.67 | - |
| ALPHABET INC-CL A | 3,370,297 | 2,167,494 | - | - | 1.31 | 0.81 |
| 亞馬遜公司 | 2,801,926 | - | - | - | 1.09 | - |

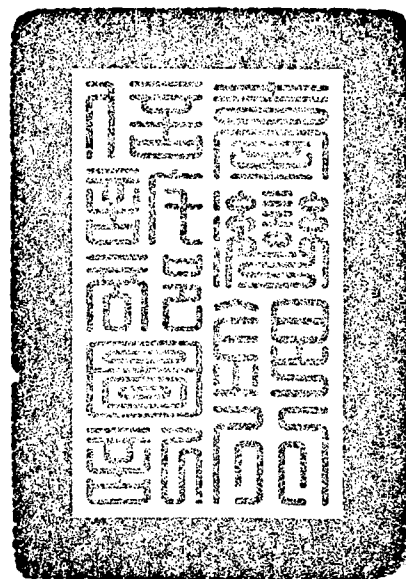


單位:新台幣元

| 投資種類 | 金額 | | 占已發行股份總數/ 受益權單位數/金額之百分比 | | 占淨資產之百分比 | |
|----------------------------|----------------|--------------|----------------------------|-----------|-----------|-----------|
| | 112.12.31 | 111.12.31 | 112.12.31 | 111.12.31 | 112.12.31 | 111.12.31 |
| 上櫃股票: | | | | | | |
| 美國 | | | | | | |
| 安謀控股公開有限公司 | \$ 2,729,926 | - | - | - | 1.06 | - |
| 博通公司 | 4,631,572 | - | - | - | 1.79 | - |
| Crowdstrike控股公司 | 863,199 | - | - | - | 0.33 | - |
| 多鄰國公司 | 1,464,169 | - | - | - | 0.57 | - |
| Meta平台公司 | 4,895,532 | - | - | - | 1.90 | - |
| 微軟公司 | 5,200,915 | - | - | - | 2.02 | - |
| 輝達 | 8,599,632 | - | - | - | 3.33 | - |
| 藍博士公司 | 629,299 | - | - | - | 0.24 | - |
| 新思科技公司 | 2,943,591 | - | - | - | 1.14 | - |
| 上櫃股票合計 | 64,713,368 | 12,109,494 | | | 25.09 | 4.52 |
| 基金: | | | | | | |
| 指數股票型基金 | | | | | | |
| 美國 | | | | | | |
| Global X Cybersecurity ETF | 2,972,781 | - | 0.01 | - | 1.15 | - |
| 基金合計 | 2,972,781 | - | | | 1.15 | - |
| 證券總計 | 246,978,925 | 234,997,676 | | | 95.76 | 87.71 |
| 銀行存款 | 13,546,303 | 46,047,215 | | | 5.25 | 17.18 |
| 其他資產減負債後之淨額 | (2,614,082) | (13,107,371) | | | (1.01) | (4.89) |
| 淨資產 | \$ 257,911,146 | 267,937,520 | | | 100.00 | 100.00 |

註一: 股票係依涉險國家予以分類。

註二: 指數股票型基金係按照註冊國家予以分類。



董事長: 賴政昇



(請詳閱後附財務報表附註)
總經理: 陳明輝



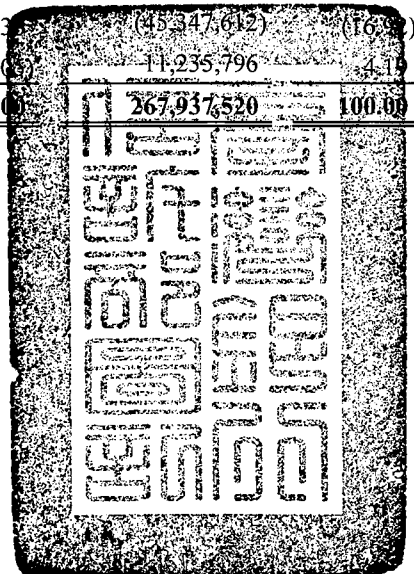
會計主管: 李淑娟



群益證券投資信託股份有限公司
 群益大中華雙利優利證券投資信託基金
 淨資產價值變動表
 民國一十二年及一十三年一月一日至十二月三十一日

單位：新台幣元

| | 112年度 | | 111年度 | |
|--------------------|----------------|---------|--------------|---------|
| | 金額 | % | 金額 | % |
| 期初淨資產 | \$ 267,937,520 | 103.89 | 335,772,403 | 125.32 |
| 收 入 | | | | |
| 利息收入(附註三) | 113,610 | 0.04 | 44,486 | 0.02 |
| 現金股利(附註三) | 4,540,453 | 1.76 | 7,089,738 | 2.64 |
| 受益憑證收益分配 | 47,238 | 0.02 | - | - |
| 其他收入 | 78 | - | 7 | - |
| 收入合計 | 4,701,379 | 1.82 | 7,134,231 | 2.66 |
| 費 用 | | | | |
| 經理費(附註五(二)及六) | 5,640,276 | 2.19 | 5,937,004 | 2.22 |
| 保管費(附註五(二)) | 733,238 | 0.28 | 771,810 | 0.29 |
| 會計師費用 | 161,000 | 0.06 | 161,000 | 0.06 |
| 其他費用 | 430,965 | 0.17 | 114,576 | 0.04 |
| 費用合計 | 6,965,479 | 2.70 | 6,984,390 | 2.61 |
| 本期淨投資收益(損失) | (2,264,100) | (0.88) | 149,841 | 0.05 |
| 發行受益權單位價款 | 84,203,668 | 32.65 | 81,605,471 | 30.46 |
| 買回受益權單位價款 | (80,517,254) | (31.22) | (51,083,134) | (19.07) |
| 已實現資本損失(附註三) | (40,466,090) | (15.69) | (64,395,245) | (24.03) |
| 未實現資本利得增加(減少)(附註三) | 31,715,762 | 12.33 | (45,347,612) | (16.82) |
| 兌換利益(損失)淨額(附註三) | (2,698,360) | (1.03) | 11,235,796 | 4.19 |
| 期末淨資產 | \$ 257,911,146 | 100.00 | 267,937,520 | 100.00 |



董事長：賴政昇



(請詳閱後附財務報表附

總經理：陳明輝



會計主管：李淑娟



群益證券投資信託股份有限公司
群益大中華雙力優勢證券投資信託基金
財務報表附註

民國一一二年度及一一一年度

(除另有註明者外，所有金額均以新台幣元為單位)

一、基金沿革及業務範圍說明

(一)群益大中華雙力優勢證券投資信託基金(以下簡稱本基金)係依據證券投資信託基金管理辦法及其他相關法令，在中華民國境內募集設立之開放式證券投資信託基金，於民國一〇〇年十二月十四日金管證投字第1000061643號函成立並開始營運，於民國一〇四年十月十二日經金管會金管證投字第1040041339號函核准增發外幣級別，截至民國一一二年及一一一年十二月三十一日止，流通在外受益權分別計有新台幣21,896,079.80單位及21,516,458.30單位、美元14,668.07單位及15,110.78單位及人民幣206,559.40單位及235,596.00單位。

(二)本基金主要從事於投資國內外有價證券：

- 1.國內包含上市或上櫃有價證券、承銷股票、政府債券、公司債(含次順位公司債)、轉換公司債、交換公司債、附認股權公司債、金融債券(含次順位金融債券)、證券投資信託基金受益憑證、對不特定人所募集之期貨信託基金受益憑證(含反向型ETF、商品ETF及槓桿型ETF)、存託憑證、依金融資產證券化條例公開招募之受益證券或資產基礎證券、依不動產證券化條例募集之不動產投資信託基金受益證券或不動產資產信託受益證券、經金管會核准於我國境內募集發行之國際金融組織債券。
- 2.國外包含於香港、大陸地區、新加坡(以上國家或地區，以下簡稱為大中華市場)、美國、英國、法國、德國、盧森堡等國家及地區之證券交易市場或經金管會核准之店頭市場所交易之股票(含承銷股票)、存託憑證(含NVDR)、認購(售)權證或認股權憑證、不動產投資信託基金受益證券及基金受益憑證、基金股份、投資單位(含反向型ETF、商品ETF及槓桿型ETF)，以及經金管會核准或申報生效得募集及銷售之外國基金管理機構所發行或經理之基金受益憑證、基金股份或投資單位，或符合金管會規定之任一信用評等等級，於上述投資所在國交易，並由國家或機構所保證或發行之債券(含金融資產證券化商品及不動產證券化商品)。

(三)本基金之經理公司為群益證券投資信託股份有限公司，保管機構為臺灣銀行股份有限公司，保管機構並複委託香港上海匯豐銀行有限公司為國外受託保管機構，負責保管本基金在境外之資產。

(四)本基金之收益全部併入本基金淨資產價值，不再另行分配收益。

二、通過財務報表之日期及程序

本財務報表已於民國一一三年二月六日經基金經理公司管理階層通過發佈。

群益證券投資信託股份有限公司
群益大中華雙力優勢證券投資信託基金財務報表附註(續)

三、重大會計政策之彙總說明

(一) 遵循聲明

本基金財務報表係依照證券投資信託基金之相關法令及財團法人中華民國會計研究發展基金會所公開之各號企業會計準則公報及其解釋編製。

(二) 交易日會計

本基金持有之投資標的均採交易日會計。

(三) 證券投資

1. 股票以市價為評價基礎。中華民國之上市者，以計算日集中交易市場之收盤價格為準；中華民國之上櫃者，以計算日財團法人中華民國證券櫃檯買賣中心(以下簡稱櫃買中心)等價成交系統之收盤價格為準。

國外之投資其淨資產價值之計算，依計算日臺北時間上午十時前，經理公司依序自彭博資訊(Bloomberg)、路透社(Reuters)取得證券交易市場或店頭市場之最近收盤價格為準。持有暫停交易或久無報價與成交資訊者，以經理公司評價委員會提供之公平價格為準。

2. 於外國證券集中交易市場及經金管會核准之店頭市場交易之受益憑證、基金股份或投資單位：

(1) 上市、上櫃者，以計算日經理公司於臺北時間上午十時前依序自彭博資訊(Bloomberg)、路透社(Reuters)取得各證券交易市場或店頭市場之最近收盤價格為準。持有暫停交易者，依「證券投資信託基金資產價值之計算標準」之規定辦理。

(2) 未上市、上櫃者，以計算日經理公司依序以取得彭博資訊(Bloomberg)、各基金管理機構所提供之最近淨值為準。持有暫停交易者，如暫停期間仍能取得通知或公告淨值，以通知或公告之淨值計算；如暫停期間無通知或公告淨值者，則以最近淨值計算。

3. 買進及賣出係於成交日入帳，出售成本按移動平均法計算，售價減除成本為已實現資本利得(損失)。本基金年底持有之有價證券，依前述淨資產價值計算之總市價與總成本比較，差額為未實現資本利得或損失，列於淨資產價值變動表項下。

(四) 附買回債券及短期票券

以買進成本加計至計算日止按買進利率計算之應收利息為準；惟有客觀證據顯示投資之價值業已減損，應認列減損損失。

(五) 投資收益

股利及利息收入均採權責基礎計算。現金股利於除息日承認收益；盈餘及資本公積轉增資配發之股票股利，於除權日增加股數，不認列股利收入，並按增加後之總股數，重新計算每股成本。

群益證券投資信託股份有限公司
群益大中華雙力優勢證券投資信託基金財務報表附註(續)

(六)所得稅

利息收入及現金股利係以扣除所需負擔之稅款後淨額入帳。

本基金出售國內證券所產生之已實現資本利得，免納證券交易所所得稅；國外產生之已實現資本利得及利息收入於國外給付時按該國規定之扣繳率扣繳，並作為相關收入之減項。

於中國境內之股息、紅利及利息收入，應按照企業所得稅法規定繳納10%之企業所得稅，股息及紅利由派發、股息紅利之企業代扣代繳；利息由企業在支付或到期應支付時代扣代繳。有關取得來源於中國境內的股票等權益性投資資產轉讓所得，依中國稅務機關及證監會規定，自2014年11月17日起，合格境外機構投資者(以下簡稱QFII)、人民幣合格境外機構投資者(以下簡稱RQFII)，暫免徵收企業所得稅，2014年11月17日以前QFII及RQFII取得的上述所得應依法徵收企業所得稅。

本基金已依前述相關規範，將截至2014年11月16日止之資本利得稅估列入帳。惟中國稅務機關對稅務規定解釋之變化，實際支付數與估列數差額，將於支付年度認列所得稅費用或利益。

(七)外幣交易

以外幣為準之交易事項，係按交易當時幣別入帳。每日則按市場匯率，折合成新台幣後編製財務報表。

市場匯率係先按計算日臺北時間中午十二點前，取得彭博資訊(Bloomberg)所示之計算日前一營業日臺北時間下午四點各外幣對美元之匯率將外幣換算為美元，再按計算日前一營業日臺北時間下午四點臺北外匯經紀股份有限公司所示美元對新臺幣之收盤匯率換算為新臺幣。若無法取得前述下午四點各外幣對美元之匯率時，則以彭博資訊(Bloomberg)所示之最近匯率為準。若臺北外匯經紀股份有限公司之交易方式變更為全天候交易而無美元對新臺幣收盤匯率時，則依計算日臺北時間中午十二點前，取得彭博資訊(Bloomberg)所示之計算日前一營業日，臺北時間下午四點美元對新臺幣之匯率為準。若計算日無外匯匯率時，以最近營業日之外匯收盤價格為準。

民國一十二年及一十一年十二月三十一日美元對台幣之匯率分別為30.735元及30.708元。因外幣折算而產生之損失或利益，列為未實現兌換損益。外幣現金實際兌換為新台幣時，因適用不同於原列帳匯率所產生之損失或利益，則列為已實現兌換損益。已(未)實現兌換損益均列於淨資產價值變動表項下。

四、假設及估計不確定性之主要來源

基金經理公司管理階層依企業會計準則編製本財務報表時，必須作出假設及估計，其將對會計政策之採用及資產、負債、收益及費用之報導金額有所影響。實際結果可能與估計存有差異。

群益證券投資信託股份有限公司
群益大中華雙力優勢證券投資信託基金財務報表附註(續)

管理當局持續檢視估計及基本假設，會計估計變動於變動期間及受影響之未來期間予以認列。

五、重要會計科目之說明

(一)銀行存款

| | 112.12.31 | | 111.12.31 | |
|------|------------------|----------------------|------------------|-------------------|
| | 原幣金額 | 台幣金額 | 原幣金額 | 台幣金額 |
| 活期存款 | NTD 6,375,853.00 | \$ 6,375,853 | NTD 3,286,790.00 | 3,286,790 |
| | CNH 945,274.89 | 4,094,051 | CNH 1,337,412.31 | 5,895,080 |
| | CNY 230,741.94 | 999,542 | CNY 4,959,238.85 | 21,901,272 |
| | HKD 279,095.07 | 1,097,926 | HKD 1,220,355.12 | 4,806,170 |
| | USD 31,850.68 | 978,931 | USD 330,790.11 | 10,157,903 |
| | | <u>\$ 13,546,303</u> | | <u>46,047,215</u> |

(二)經理費及保管費

本基金應付經理公司及保管機構之服務報酬，係按基金每日淨資產價值分別按每年2.0%及0.26%之比率逐日累計計算並按月給付。惟本基金成立滿六個月後除規定之特殊情況外，投資國內外股票(含承銷股票)、存託憑證(含NVDR)之總金額未達本基金淨資產價值百分之七十之部份，經理費減半收取。本項基金保管機構之報酬包括應支付國外受託保管機構或其代理人、受託人之費用及報酬。

(三)借款情形：無。

(四)收益分配：無。

(五)交易成本

| | 112年度 | 111年度 |
|-------|---------------------|------------------|
| 交易手續費 | \$ 2,155,266 | 1,266,977 |
| 交易稅費 | 1,423,115 | 932,090 |
| | <u>\$ 3,578,381</u> | <u>2,199,067</u> |

1.交易手續費

本基金交易手續費係委託證券經紀商買賣有價證券所支付之手續費，列為證券買入之加項成本及證券賣出價款之減項。

2.交易稅費

本基金交易稅費係對買賣有價證券，除各級政府發行之債券外，依相關法規課徵之證券交易相關稅費等，列為買入之加項成本及賣出價款之減項。

群益證券投資信託股份有限公司
群益大中華雙力優勢證券投資信託基金財務報表附註(續)

六、關係人交易

(一)關係人之名稱及關係

| 關係人名稱 | 與本基金之關係 |
|------------------------------|-------------------------|
| 群益證券投資信託股份有限公司 (以下簡稱群益投信) | 本基金之經理公司 |
| 群益金鼎證券股份有限公司 (以下簡稱群益金鼎證券) | 該公司為對本基金經理公司採權益法評價之投資公司 |

(二)與關係人之間之重大交易事項

| 關係人 | 內 容 | 112年度 | | 111年度 | |
|------|-----|--------------|------------|-----------|------------|
| | | 金 額 | 佔該科 目之% | 金 額 | 佔該科 目之% |
| 群益投信 | 經理費 | \$ 5,640,276 | 100 | 5,937,004 | 100 |

| 關係人 | 內 容 | 112年度 | | 111年度 | |
|--------|-----|------------|-------------|---------|-------------|
| | | 金 額 | 佔券商 手續費% | 金 額 | 佔券商 手續費% |
| 群益金鼎證券 | 手續費 | \$ 634,189 | 29.43 | 271,302 | 21.41 |

| 關係人 | 內 容 | 112.12.31 | | 111.12.31 | |
|------|-------|------------|------------|-----------|------------|
| | | 金 額 | 佔該科 目之% | 金 額 | 佔該科 目之% |
| 群益投信 | 應付經理費 | \$ 436,684 | 100 | 457,911 | 100 |

七、金融工具相關資訊

(一)金融工具之公允價值資訊

本基金以公允價值衡量之金融資產及金融負債所使用之方法及假設如下：

1.有活絡市場公開報價之非衍生金融工具

金融工具如有活絡市場公開報價時，則以活絡市場之公開報價為公允價值。主要交易所及經判斷為熱門券之中央政府債券櫃台買賣中心公告之市價，皆屬上市(櫃)權益工具及有活絡市場公開報價之債務工具公允價值之基礎。

2.衍生金融工具

衍生金融工具如有集中交易市場且為活絡市場時，則以活絡市場之公開報價為公允價值。

群益證券投資信託股份有限公司
群益大中華雙力優勢證券投資信託基金財務報表附註(續)

(二)財務風險資訊

1.市場價格風險

本基金主要持有之金融資產為國內外上市櫃公司股票及基金，故股價及收盤價變動將使其投資產生價值波動。本基金持有之金融資產部位均透過限額管理及停損等管理機制，控管市場風險。

2.信用風險

本基金投資於短期票券及附買回債券，可能面臨發行公司無法償付本息之信用風險，惟本基金之投資須遵行證券投資信託契約各項投資評等之限制，預期不致產生重大信用風險。本基金於民國一一二年及一一一年十二月三十一日無短期票券與附買回債券投資之部位。

3.流動性風險

本基金從事之證券交易均具有活絡市場，預期可在市場上以接近公允價值之價格迅速出售金融資產，故變現之流動風險甚低。

4.利率變動之現金流量風險

利率變動雖會影響未來現金流量，但因活期存款非本基金投資標的，僅為資金暫存部位，且該部位占全體投資部位金額尚非屬重大，預期不致產生重大現金流量風險。

5.外匯管制及匯率變動之風險

本基金之淨資產價值係以新臺幣、美元及人民幣計價，因此當各投資國之貨幣對美元及人民幣之匯率、或美元及人民幣對新臺幣之匯率發生變動時，將會影響本基金以新臺幣、美元及人民幣計價之淨資產價值。本基金從事換匯、遠期外匯、換匯換利交易、新臺幣與外幣間匯率選擇權及外幣間匯率避險之操作，以降低外匯的匯兌風險，故市場匯率變動所產生之匯率變動損益大致會被避險資產之匯率變動損益相抵銷，故匯率風險並不重大。

(三)財務風險控制

本基金所從事之風險控制及避險策略採用全面風險管理系統與控制系統，以辨認本基金所有風險(包含市場風險、信用風險及作業風險)，並有效控制。本基金定期考量貨幣暴險、風險部位和經濟環境等因素，進行適當的資產配置，並藉由資訊系統控管投資部位，以管理市場風險；本基金定期審視交易對手之信用狀況，以管理信用風險。

群益證券投資信託股份有限公司
群益大中華雙力優勢證券投資信託基金財務報表附註(續)

八、具重大影響之外幣資產與負債

本基金具重大影響之外幣金融資產及負債資訊如下：

| | 112.12.31 | | | 111.12.31 | | |
|---------------|---------------|--------|------------|---------------|--------|-------------|
| | 外幣 | 匯率 | 新台幣 | 外幣 | 匯率 | 新台幣 |
| <u>金融資產</u> | | | | | | |
| <u>貨幣性項目</u> | | | | | | |
| CNH | \$ 949,276.55 | 4.331 | 4,111,383 | 1,345,416.02 | 4.408 | 5,930,359 |
| CNY | 242,112.31 | 4.332 | 1,048,797 | 4,969,018.74 | 4.416 | 21,944,463 |
| HKD | 279,095.07 | 3.934 | 1,097,926 | 3,520,382.62 | 3.938 | 13,864,453 |
| USD | 54,374.67 | 30.735 | 1,671,205 | 331,108.43 | 30.708 | 10,167,678 |
| <u>非貨幣性項目</u> | | | | | | |
| CNH | 8,223,981.00 | 4.331 | 35,618,631 | 24,425,252.00 | 4.408 | 107,662,256 |
| CNY | 10,789,487.00 | 4.332 | 46,738,578 | 7,412,270.00 | 4.416 | 32,734,488 |
| HKD | 7,376,020.00 | 3.934 | 29,016,367 | 15,790,406.25 | 3.938 | 62,187,939 |
| USD | 1,851,558.47 | 30.735 | 56,907,650 | 70,584.00 | 30.708 | 2,167,493 |
| <u>金融負債</u> | | | | | | |
| <u>貨幣性項目</u> | | | | | | |
| CNH | 7,143.00 | 4.331 | 30,937 | 38,390.00 | 4.408 | 169,216 |
| HKD | - | 3.934 | - | 3,395,022.97 | 3.938 | 13,370,744 |
| USD | 13,258.20 | 30.735 | 407,491 | 295,282.37 | 30.708 | 9,067,531 |

九、合併事項：無。

十、調整基金淨資產價值之比率達到規定可容忍偏差率標準：無。

十一、其他：無。